

# ▪ RAPPORT D'ACTIVITÉ 2010 ▪

Les fondations de l'Université de Strasbourg



VOUS

Lancement de la campagne de levée de fonds  
pour l'Université de Strasbourg

ÉDITO	1	Henri Lachmann
LE MOT DES PRÉSIDENTS	2	Alain Beretz
	3	Régis Bello & Bernard Meunier
TÉMOIGNAGES	4	J.-C. Juncker, M.-O. Amaury & H. de Castries
CAMPAGNE	5	Objectifs de la campagne
	6	Gouvernance de la campagne
	7	Deux fondations pour une campagne
	8	Comité d'engagements
	9	Lancement de la campagne
CHIFFRES ET RÉSULTATS	10	Montant collecté
	11	Donateurs : les chiffres clés
PROJETS	12	Projets prioritaires soutenus
DATES CLÉS	14	Temps forts
AVENIR	16	Perspectives de l'Université
DONATEURS	17	Club des grands donateurs
	18	Club des donateurs
SOUTIEN	20	Faire un don



## Henri Lachmann

Président de la Campagne  
pour l'Université de Strasbourg

**2010** a été une année charnière pour l'Université de Strasbourg.

**2010** restera l'année du lancement de la première campagne de levée de dons de l'Université de Strasbourg. Sous la présidence honorifique de Jean-Claude Juncker, premier ministre du Luxembourg et président de l'Eurogroupe, elle est la première campagne organisée par une université en France ! Son objectif, 20 millions d'euros, est ambitieux. Mais au vu des premiers résultats, presque 7 millions d'euros, je suis convaincu de sa réussite.

**2010** a également vu la mise en place du comité de campagne. Composé de chefs d'entreprises qui ont choisi de soutenir l'Université de Strasbourg, il aidera à amplifier l'action de la campagne. Je tiens à saluer ici l'engagement de tous ses membres.

Je remercie sincèrement tous nos premiers donateurs : diplômés, amis, entreprises et fondations pour leur engagement à nos côtés et pour la confiance qu'ils nous témoignent. J'espère que de nombreux autres suivront leur exemple et nous rejoindront dans cette fabuleuse aventure. ■

## Alain Beretz

Président de l'Université  
de Strasbourg

**2011** | Depuis le premier janvier 2009, l'Université de Strasbourg est une réalité. Cette création est le fruit d'un long travail et de l'implication de tous. Et, bien plus qu'une fusion, cet acte audacieux de refondation la pare d'une dynamique et d'atouts nouveaux exceptionnels. Forte de ses acquis, notre institution est aujourd'hui prête pour répondre aux défis qui l'attendent.

**2011** | sera une année charnière pour l'Université de Strasbourg, avec la mise en place de grands projets qui lui permettront de devenir une université de référence en Europe. En effet, nous avons déposé notre candidature à de nombreux appels d'offres des Investissements d'Avenir et en particulier à l'Initiative d'Excellence. Ce projet historique permettra à l'Université de Strasbourg de maintenir sa place de leader français, et de renforcer sa position d'université de recherche attractive au niveau international.

C'est également cette année que les premiers résultats de l'Opération Campus seront visibles, avec la mise en place d'un campus plus vert et plus ouvert qui révèle l'inscription urbaine de l'université. Autour de ce nouveau parc central, les bâtiments existants seront rénovés et les constructions neuves déployées. Ainsi, parce que l'Université de Strasbourg est unique, elle veut affirmer sa place au niveau international en s'appuyant sur sa spécificité européenne. ■





## Régis Bello

Président de la Fondation  
Université de Strasbourg

**E**n tant que présidents de la Fondation Université de Strasbourg et de la Fondation pour la Recherche en Chimie (FRC), nous sommes particulièrement fiers de ces deux années 2009 et 2010.

D'une part, elles ont permis de financer des projets et équipements en chimie pour 11 millions d'euros. D'autre part, elles ont servi à construire les projets prioritaires de l'université et à financer certains d'entre eux : programmes de recherche en pharmacologie, chaires en chimie et en économie, bourses d'étude et prix de thèse. Tout cela grâce aux premiers donateurs, aux acteurs publics et aux fondateurs de la FRC.

Enfin nous avons lancé notre première campagne de collecte de fonds. Elle nous concerne tous car la recherche et l'enseignement supérieur ont un très fort impact sur nos vies quotidiennes. C'est en relevant aujourd'hui les défis de l'attractivité de notre Université et du renouvellement de nos chercheurs dans un contexte de concurrence mondiale, que nous assurerons la croissance et les emplois de demain. ■



## Bernard Meunier

Président de la  
Fondation pour  
la Recherche en  
Chimie

# TÉMOIGNAGES



Credit photo : © 2009 SIP Luxembourg / Eric Chenal, tous droits réservés

**Jean-Claude Juncker**  
Docteur Honoris Causa

“ J’ai connu l’Université de Strasbourg lorsque j’y ai fait mes études. C’est une université qui se distingue par son profil international. 20% des étudiants actuellement sont étrangers. Je voudrais que tous ceux qui connaissent l’université, qui y ont fait leurs études, qui ont été influencés au cours de leur parcours académique, se souviennent des bienfaits que cette université leur a apportés. Je voudrais que tous, nous soyons les complices, les alliés et les artisans du futur de l’Université de Strasbourg, notamment au travers de sa première campagne de levée de fonds. ”



**Marie-Odile Amaury**  
PDG des Editions Amaury

“ L’appel d’Alain Beretz et de Régis Bello pour le soutien de la Fondation Université de Strasbourg m’a conféré soudain le titre d’«ancien» de l’Université. C’est un honneur, une fierté nouvelle et une responsabilité que je découvre bien des décennies après avoir acquis mes diplômes de la faculté des Lettres et du CUEJ à Strasbourg. Parce qu’être Ancien c’est appartenir à l’histoire d’une institution, pour le passé et pour le futur. En faisant un don pour «mon université» je m’inscris dans son avenir et son rayonnement qui désormais doit être international. Je formule le vœu que tous les anciens puissent contribuer, chacun à sa mesure, à donner les moyens à cette magnifique ambition portée par les fondations de l’Université de Strasbourg. ”



**Henri de Castries**  
PDG du Groupe AXA

“ Le soutien que nous apportons à l’Université de Strasbourg s’inscrit pleinement dans la démarche du Fonds AXA pour la Recherche, dont la mission est de soutenir la recherche de rang international et les projets hautement innovants, en donnant aux institutions d’excellence les moyens d’attirer et de retenir les meilleurs scientifiques. ”

## Objectifs de la campagne

La première campagne de recueil de dons de l'Université de Strasbourg est une priorité pour les deux fondations de l'Université de Strasbourg.

Avec un objectif financier de 20 millions d'euros en 5 ans, elle vise à accroître le potentiel de l'Université de Strasbourg, à soutenir son excellence et à garantir sa pluridisciplinarité, sa créativité et son innovation.

C'est pourquoi la campagne s'articule autour de quatre axes prioritaires de développement de l'Université de Strasbourg :

- ✓ Renforcer l'excellence en recherche
- ✓ Développer l'interdisciplinarité
- ✓ Ouvrir l'université
- ✓ Valoriser le patrimoine historique et scientifique

Un prélèvement de 12% est réalisé sur chaque don : 4% de participation au financement des frais de gestion de la Fondation et 8% de cotisation à un fonds capitalisé. Ce fonds a pour but de financer des projets importants pour l'Université, qui n'auraient pas bénéficié de dons ciblés. ■

## Gouvernance de la campagne



Sous la présidence honorifique de Jean-Claude Juncker, le comité de campagne est dirigé par Henri Lachmann. Il se compose de :

Jean-Claude Juncker  
Henri Lachmann  
Marie-Odile Amaury  
Régis Bello  
Alain Beretz  
Christian Brévard  
Frédéric Créplet  
Bertrand Jacobberger  
Agnès Lafaurie  
Philippe Llerena  
Bernard Meunier  
Bernard Steyert

Photo de gauche à droite : Jean-Marie Lehn, Philippe Llerena, Régis Bello, Bertrand Jacobberger, Henri Lachmann, Frédéric Créplet, Patrick Llerena, Alain Beretz, Thomas Ebbesen, Bernard Steyert, Christophe Larroque (Directeur du Développement).



## Deux fondations pour une campagne

La Fondation pour la Recherche en Chimie (FRC) a été créée en 2007 pour soutenir le Centre International de Recherches aux Frontières de la Chimie, leader européen et mondial en chimie. Strasbourg est la seule université française dans le top 100 du classement de Shanghai dans cette discipline. Ce réseau d'excellence a été initialement doté par l'Etat, l'Université de Strasbourg, le CNRS et les sociétés Bruker Biospin et BASF. Sa mission principale est de soutenir et de développer ce réseau d'excellence par la promotion de projets ambitieux, innovants et structurants.

La Fondation Université de Strasbourg a été créée en décembre 2008 sur la base de la loi relative aux Libertés et

Responsabilités des Universités (LRU). Disposant de statuts autonomes juridiquement, elle a vocation à être un outil de promotion et de catalyse du développement de l'université. La collecte de fonds est une activité essentielle de la Fondation.

Les deux fondations disposent chacune de conseils d'administration propres mais ont choisi de mutualiser leurs moyens pour remplir les missions qui leur ont été confiées : soutenir la recherche et la formation et renforcer l'excellence.

Ensemble, elles participent à la campagne de levée de fonds et recueillent des dons auprès de grands mécènes pour contribuer au financement de projets prioritaires. ■



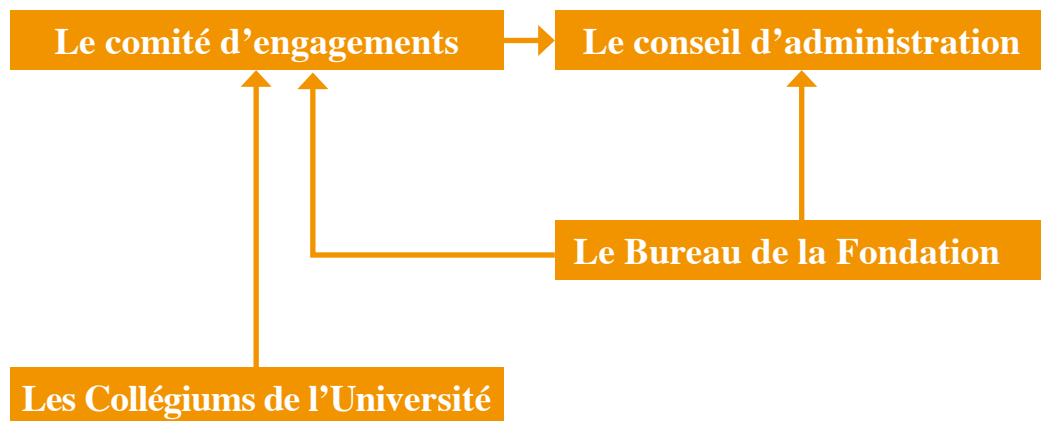
Une équipe pour une campagne

## Comité d'engagements

**L**e comité d'engagements a pour objet d'évaluer les projets et demandes de financements soumis à la Fondation, et d'en proposer une sélection au conseil d'administration pour approbation.

Le conseil d'administration de la Fondation Université de Strasbourg nomme les représentants des Collé-

giums au comité d'engagements sur proposition de ceux-ci. Composé des représentants des Collégiums de l'Université de Strasbourg et du Bureau de la Fondation, le comité d'engagements se réunit deux fois par an. Il propose aussi au conseil d'administration l'affectation des dons non ciblés recueillis par la fondation. ■



## Lancement de la campagne

Le 1<sup>er</sup> octobre 2010, les premiers donateurs, les acteurs économiques et les élus alsaciens s'étaient donné rendez-vous au Collège Doctoral Européen de l'Université de Strasbourg pour assister au lancement de la première campagne de levée de fonds de l'Université de Strasbourg.

Véronique Weill, directrice des opérations du groupe AXA et Ivan Steyert, PDG du groupe SOCOMEC, Henri Lachmann, président de campagne,

Régis Bello et Bernard Meunier, présidents des fondations, et Alain Beretz, président de l'Université de Strasbourg ont débattu de cette première pour une université française.

Cette manifestation a été l'occasion de saluer les premiers très bons résultats de la campagne et de remercier tous les donateurs. Elle a également permis d'annoncer l'objectif ambitieux de cette campagne : 20 millions d'euros en 5 ans. ■



### PARMI LES PERSONNALITÉS PRÉSENTES

**Philippe Richert**, ministre chargé des Collectivités Territoriales et président du Conseil Régional d'Alsace

**Sophie Rohfritsch**, vice-présidente du Conseil Régional d'Alsace chargée de l'innovation, de la recherche et de l'enseignement supérieur

**François Loos**, vice-président du Conseil Régional d'Alsace chargé du développement économique et ancien ministre de l'Industrie, de l'Enseignement Supérieur et de la Recherche et du Commerce Extérieur

**Catherine Trautmann**, vice-présidente de la Communauté Urbaine de Strasbourg chargée des questions universitaires et du développement économique et députée européenne

**Claire Lovisi**, ancien recteur de l'Académie de Strasbourg

**Jean-Louis Hoerlé**, président de la CCI de la Région Alsace

**Bernard Kuentz**, directeur de la Maison de l'Alsace

**Jean-Marie Lehn**, prix Nobel de chimie, professeur émérite à l'Université de Strasbourg

### PARMI LES INDUSTRIELS PRÉSENTS

**Christian Brevard**, ancien président de Brucker Biospin

**Nicolas Chanut**, PDG d'Exane

**Philippe Bailleul**, directeur régional de la direction commerciale de la Société Générale

**Didier Guenin**, ancien directeur d'Electricité de Strasbourg, délégué régional d'EDF Grand Est

**Bertrand Jacobberger**, PDG de Solinest, président du MEDEF Haut-Rhin

**Olivier Klotz**, directeur d'Heuft France, président du MEDEF Bas-Rhin

**Eddy Schmitt**, Senior Vice President Americas de Steelcase et ancien directeur général de Steelcase France

**Daniel Steck**, président de De Dietrich

**René Bernadac**, ancien directeur de Lilly Fegersheim

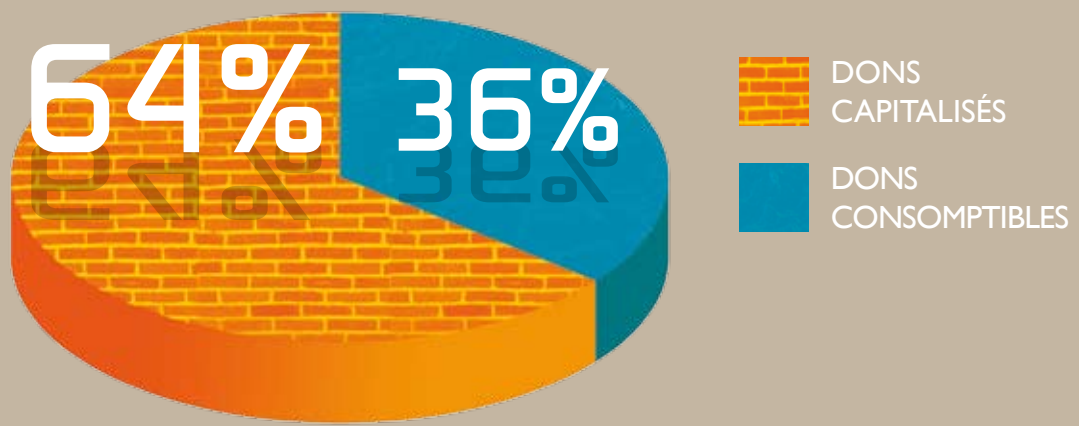
**Jacques Doré**, directeur territorial de la Caisse des Dépôts et Consignations

**Jacky Gervis**, co-président de FM Logistic

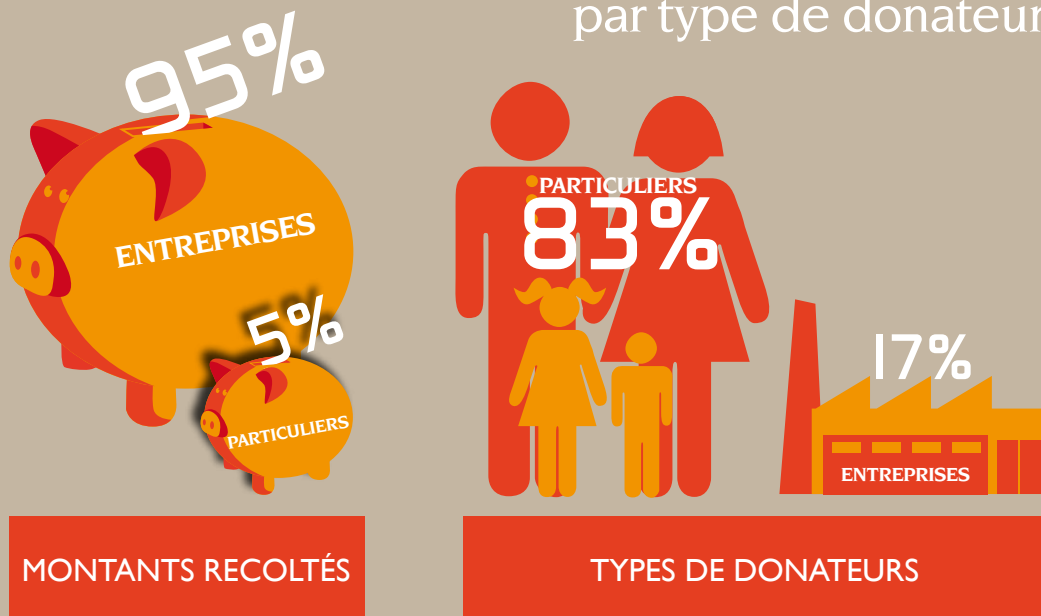
# CHIFFRES ET RÉSULTATS

Montant collecté = 6,9 M€

✓ Répartition des engagements par type de don

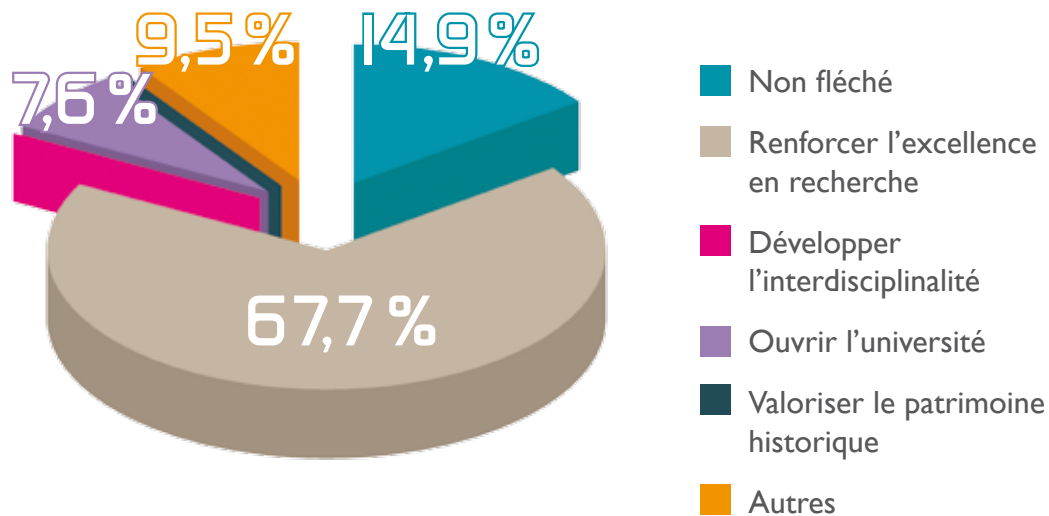


✓ Répartition des engagements pluri-annuels par type de donateur

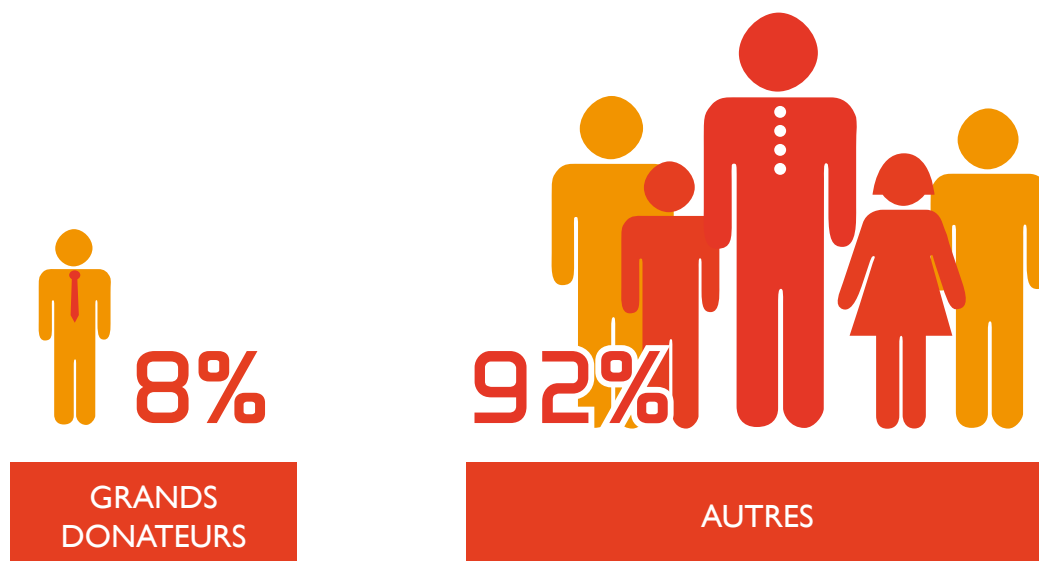


## Donateurs : les chiffres clés

✓ Répartition des engagements par axe de campagne



✓ Répartition des donateurs par catégorie



## Projets prioritaires soutenus

La Campagne permet de financer des projets répondant à quatre axes prioritaires du développement de l'Université de Strasbourg.

### ✓ Renforcer l'excellence en recherche

La campagne permet à l'Université de Strasbourg de créer **de nouvelles chaires de recherche et d'enseignement** en chimie, en sciences du vivant et dans d'autres disciplines pour **attirer et former les meilleurs** scientifiques, enseignants-chercheurs et étudiants.

Dans ce contexte, 2,2 millions d'euros ont déjà été collectés auprès du groupe AXA pour la création d'une **chaire en chimie supramoléculaire**. Par ailleurs, 1,5 millions d'euros, du groupe Pierre Fabre, permettront de financer les contrats de jeunes docteurs en **recherche pharmaceutique**.

En sciences humaines et sociales, 450 000 euros sont dédiés à une **chaire de recherche en « management de la créativité »**. Cette chaire, mise en place fin 2010, réunit des chercheurs du Bureau d'Economie Théorique et Appliquée de l'Université de Strasbourg et des entreprises (SALM, SOCOMEC et VOIRIN Consultants). ■

### ✓ Développer l'interdisciplinarité

L'Université de Strasbourg est la plus grande université pluridisciplinaire de France. Elle rassemble toutes les disciplines qui composent le monde de la connaissance actuelle. La campagne veut soutenir particulièrement l'interdisciplinarité en **finançant de nouveaux projets ou chaires associant des chercheurs issus de disciplines différentes**. Ainsi, un projet unique de **protection de la biodiversité** rassemble juristes et chercheurs en sciences végétales sur les questions de droit de l'environnement.

Un autre projet réunit juristes, médecins et biologistes sur des questions liées aux **conséquences sociales et économiques de la survenue d'une pandémie**. ■





### ✓ Ouvrir l'Université

La campagne améliore l'accessibilité à tous de l'Université de Strasbourg grâce au financement de bourses d'étude et à un programme d'amélioration des conditions d'accueil des personnes handicapées. Les fonds récoltés en 2010 vont permettre **la mise en place de 14 bourses d'étude, chacune d'un montant maximal de 25 000€.**

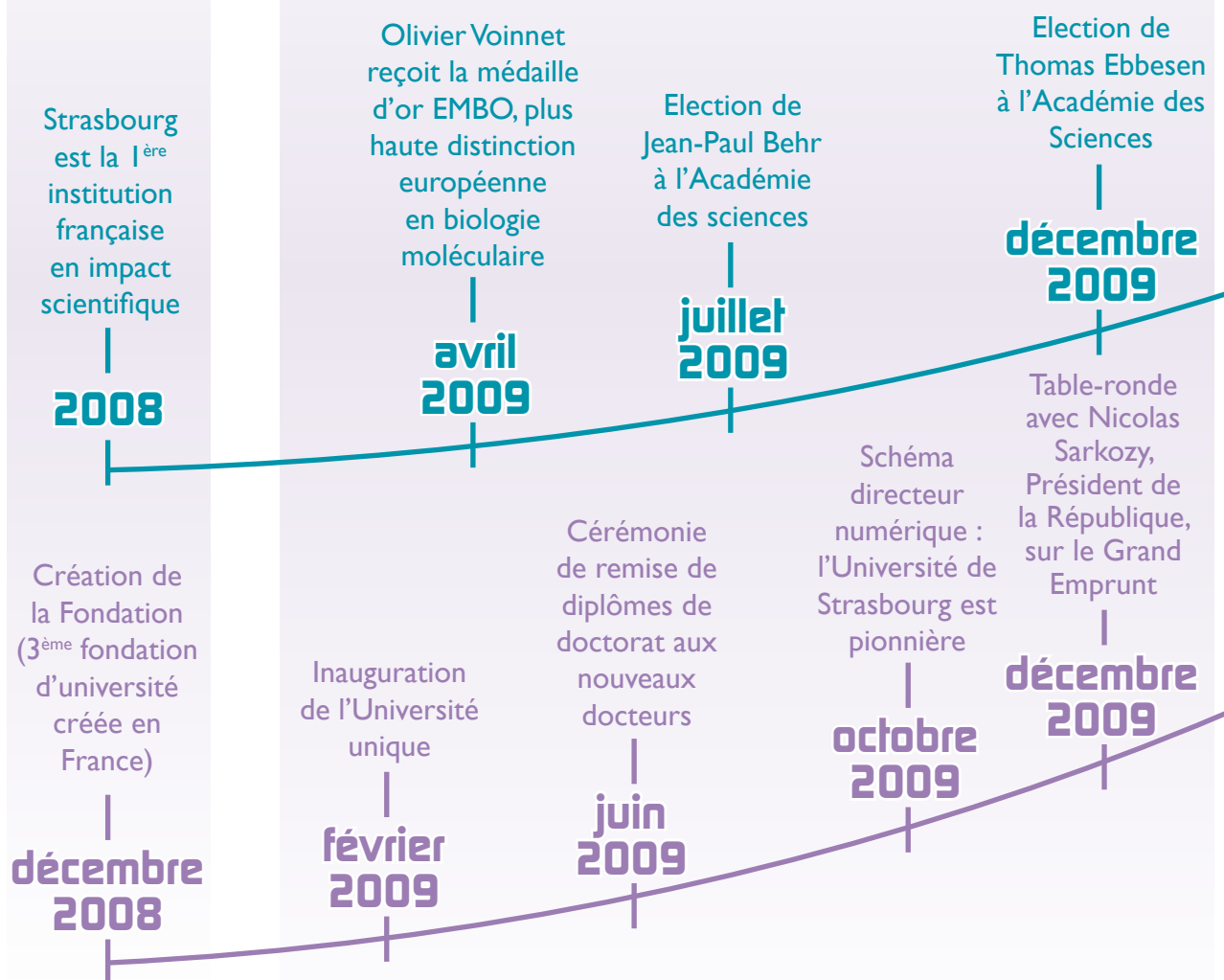
La campagne ouvre également l'Université à de nouveaux acteurs économiques avec le **développement des chaires multi-entreprises.** Ces chaires, dont cinq sont déjà actives, sont hébergées à l'École de Management de l'Université de Strasbourg. Elles permettent de mettre en relation les entreprises, des étudiants sélectionnés sur leur projet professionnel et des enseignants-chercheurs experts des questions traitées. ■

### ✓ Valoriser le patrimoine historique

L'Université de Strasbourg possède de nombreuses **collections scientifiques et un patrimoine architectural unique.** La campagne veut soutenir la préservation, la restauration et la valorisation de ces collections culturelles et scientifiques.

Elle met par exemple en avant des collections exceptionnelles comme les **Moulages de l'Antiquité** de l'Université de Strasbourg, collection constituée à partir de 1871, ou son **Herbier**, l'un des plus importants d'Europe. La campagne veut aussi sauvegarder des éléments remarquables du patrimoine immobilier de l'Université de Strasbourg, telle la **Serre de Bary** du Jardin Botanique. ■

# DATES CLÉS





■ ■ ■ ■ ■ ■ ■ ■ ■ ■  
DATES CLÉS

L'Université de  
Strasbourg est  
la deuxième  
institution  
française pour  
le nombre de  
financements du  
Conseil Européen  
de la Recherche  
(ERC) avec 18  
lauréats

**octobre  
2010**

Strasbourg  
est 14<sup>ème</sup> mondial  
en chimie au  
classement de  
Shanghai et  
1<sup>ère</sup> université  
française hors  
Ile-de-France

**septembre  
2010**

**octobre  
2010**

Lancement  
de la  
première  
campagne  
de levée de  
fonds

**septembre  
2010**

Signature de  
la société  
mixte de  
réalisation du  
plan Campus  
avec la Caisse  
des Dépôts et  
Consignations

Lancement du  
comité de  
soutien aux  
Investissements  
d'Avenir

**juin  
2010**

Cérémonie  
de remise de  
diplômes de  
doctorat à  
455 docteurs

**mai  
2010**

Candidature  
officielle de  
l'Université  
de Strasbourg  
au Grand  
Emprunt

**—** Excellence  
en recherche.  
L'Université  
de Strasbourg  
est l'une des  
principales  
universités de  
recherche en  
Europe.

**—** Les étapes de la  
construction d'une  
université majeure  
en Europe.

## Perspectives de l'Université

L'Université de Strasbourg est à un tournant de son histoire. Après la fusion, l'autonomie et la création de fondations, elle se structure et développe sa nouvelle organisation pour les 20 prochaines années avec pour priorités la recherche et l'insertion professionnelle des étudiants.

L'Etat investit massivement dans les centres universitaires du futur pour renforcer leur excellence et améliorer les campus. Dans ce cadre, l'Université de Strasbourg propose un dossier original et ambitieux visant à renforcer sa position de référence en Europe, à établir des ponts entre le monde académique et l'environnement socio-économique et à dynamiser le management de l'Université. L'effort réalisé sur un périmètre d'excellence en recherche permettra de dépasser les frontières scientifiques en biologie et sciences du vivant, sciences naturelles et technologiques, sciences sociales et humanités.

Mais le plus grand investissement d'une université reste toujours et d'abord ses étudiants. L'Université de Strasbourg entend dès aujourd'hui construire une offre de formation innovante, cohérente et mobilisatrice. Cette nouvelle offre permettra in fine de favoriser l'insertion professionnelle de ses diplômés et de répondre aux besoins du monde socio-économique.

Enfin, et dans la continuité du soin porté à la formation des étudiants, l'Université va s'attacher à reconstruire, composante par composante, son réseau d'anciens qui fait encore défaut à l'heure actuelle. Pas moins de 250 000 anciens sont concernés, dont beaucoup ont déjà montré leur enthousiasme à l'idée de pouvoir se retrouver et soutenir leur *Alma Mater* !

L'ensemble de ces projets sera conduit en lien avec les deux fondations, véritables ponts entre la communauté académique et l'environnement socio-économique dans lesquels s'insère l'Université de Strasbourg. ■





## Club des donateurs

### CERCLE MARC BLOCH

CREDIT MUTUEL ENSEIGNANT  
CREMEL Daniel  
DENTSPLY FRANCE S.A.S  
HASSON Jean-Nicolas  
LILLY FRANCE  
ROOS Thierry ■

### CERCLE ROBERT SCHUMAN

BAUER Robert  
BELLO Antoine  
COUEGNAS Alice  
ENGELS-DEUTSCH Marc  
ISSLER Jean-Daniel  
LEVY Hervé  
LIEBERMANN Patrick  
MAIER Paul  
ROHMER Bruno  
ROHMER Jean-Georges  
VECCHIONE-WENDLING Christiane  
VIGIE DU CAYLA Alain  
VICENTE Gilbert  
XAYAPHOUMMINE Alain ■

### CERCLE LOUIS PASTEUR

ASSOCIATION DES AMIS DU JARDIN  
BOTANIQUE DE STRASBOURG  
ATZENHOFFER Jean-Philippe  
DE DIETRICH  
DEMANGEAT Romain  
DRO Pierre  
FLACH Patrick  
FRIEDMANN Jean-Michel  
KROELY Jean-Louis  
LAMARCA-ROTH Elisabeth  
PREVOST Gilles  
MULLER François  
NESTLECLINICAL NUTRITIONFRANCESAS  
SCHOHN Martine  
SELARL DR GEHRINGER SYLVIE

SELARL DR METZ  
SELARL DR UCKO JEAN  
STEPHAN Hélène  
VOGT Philippe ■

### CERCLE JW VON GOETHE

ADRIAN Elisabeth & Yvan  
ANSELME-BLAISON Marie  
ASSOCIATION ARDENT DE RECHERCHE  
EN ODONTOLOGIE THERAPEUTIQUE ET  
ENERGETIQUE  
BELLITTO Gérard  
BLUNTZER Patrick Et Béatrice  
BOUGEARD Danièle  
BUCHMANN Carmen  
CABINET DU DOCTEUR ADJEDJ  
CORNU Jean-Michel  
DAHLET Jean-Christophe  
DIETRICH Christian  
DORE Jacques  
FERRARI Francis  
FLAUS Yvette & Julien  
FREYMANN Louis  
GOLLE Christine  
GRALL Elisabeth  
GRUNERT Jean-Marie  
GUG Sylvestre  
HACMOUN David  
HAEBERLE Claude  
HECHT Christine  
HELLER Jean-Marie  
HUTT Jean-Marc  
JACOB Marie-Jeanne  
JOUANNIC Joelle  
JUILLARD Sylvie  
KEMPF ROTHLEY Catherine  
KESSLER Eric  
KLEIN Nathalie  
LACK Michel  
LAROCHE Edouard  
LEBAHAR Jean-Marc  
LEVY Jean-Pierre

# DONATEURS

Période du 1<sup>er</sup> avril 2009 au 31 décembre 2010.

MAGNY Jacques  
 MEHL Jean-Louis  
 MIESCH Roger  
 MULLER Bernard  
 RAETH Bertrand  
 RODES Thi-Nga  
 ROEGEL Emile & Marianne  
 SAUTER Jean-Yves  
 SCHAAF Thomas  
 SPINDLER Didier  
 STIERLE François  
 STRAUSS Jean-Pierre  
 STRICHER Fabrice  
 THIEL Marie-Jo  
 THOMAS Bernard  
 WEIBEL Marguerite  
 WINDSTEIN Benoît  
 WOLLBRETT Grégory  
 YULZARI Jean-Claude ■

QUOIX Elizabeth  
 SARL AGENCE MOUREY  
 SPIESS Jean-Jacques  
 SUTTER Bénédicte  
 TRABLY Marie-Claude  
 VAUTRAVERS Philippe  
 WAGNER Bernd  
 ZILLIOX Luc ■

## ET 132 DONATEURS ANONYMES

### CERCLE JEAN STURM

ALAFIA - CORE ALSACE  
 ATELIER DE PEINTURE SUR PORCELAINE  
 BREVET Eva  
 CABINET DU DOCTEUR FERRARI FRANCIS  
 CABINET DU DOCTEUR KOESTEL CLEMENT  
 CABINET DES DOCTEURS SPIZZO & OSSWALD  
 CARTRIDGE COLLECT SARL  
 DILLIER Sebastien  
 FEDERMANN Georges Yoram  
 GICQUEL Philippe Et Barbara  
 GUITTARD Agnès  
 HAEUSSER Jean-Louis  
 HEIBEL Michel  
 IZA-BELLE  
 JEANMOUGIN Grégoire  
 LERCH Patrice  
 NESTELHUT Lili-Rose

	Cercle	Particuliers	Entreprises
GRANDS DONATEURS	Président	> 300 000 €	> 1 000 000 €
	Platine	200 000 – 299 999 €	500 000 – 999 999 €
	Or	100 000 – 199 999 €	250 000 – 499 999 €
	Argent	50 000 – 99 999 €	100 000 – 249 999 €
	Bronze	10 000 – 49 999 €	50 000 – 99 999 €
DONATEURS	Marc Bloch	5 000 – 9 999 €	10 000 – 49 999 €
	Robert Schuman	1 000 – 4 999 €	5 000 – 9 999 €
	Louis Pasteur	500 – 999 €	1 000 – 4 999 €
	JW von Goethe	100 – 499 €	500 – 999 €
	Jean Sturm	1 – 99 €	1 – 499 €

■ CLUBS DE DONATEURS

Malgré tout le soin apporté à la rédaction de ce rapport d'activité, des erreurs peuvent subsister. Nous tenons à nous en excuser d'avance auprès des personnes qui pourraient être concernées. Les comptes audités annuels sont disponibles sur demande auprès de la Fondation Université de Strasbourg.

## Faire un don

Vous souhaitez :

- ✓ Aider une structure qui vous tient à cœur dans son développement
- ✓ Vous associer à une recherche et une formation d'excellence
- ✓ Accroître l'attractivité et soutenir le rayonnement de l'Université de Strasbourg
- ✓ Devenir le partenaire actif des ambitions d'un leader européen de la recherche en Europe

Alors, vous pouvez nous soutenir en faisant un don à l'Université de Strasbourg.

Si vous résidez en France, vous pouvez :

- ✓ Faire un don en ligne sur le site web de la campagne :  
<http://campagne.unistra.fr>
- ✓ Nous contacter pour étudier ensemble d'autres modalités de don :  
[campagne@unistra.fr](mailto:campagne@unistra.fr)

Si vous résidez à l'étranger :

- ✓ La Fondation Université de Strasbourg a mis en place des partenariats avec plusieurs œuvres philanthropiques au sein de pays de l'OCDE.
- ✓ Si vous résidez aux USA, en Belgique, Allemagne, Hollande, Suisse ou au Royaume-Uni, vous pouvez faire un don à la Fondation Université de Strasbourg et bénéficier des dispositions fiscales en vigueur dans votre pays. N'hésitez pas à nous contacter pour plus d'informations : [campagne@unistra.fr](mailto:campagne@unistra.fr)  
ou <http://campagne.unistra.fr>.

Grâce à votre don, bénéficiez de réductions d'impôts.

Exemple en France :

**PARTICULIERS** un don de 1 000€ ne vous coûte que 340€\*, soit moins d'1 € par jour (250€ dans le cadre de l'ISF soit 70 cts par jour).

**ENTREPRISES** un don de 10 000€ ne vous coûte que 4 000€\*, soit 10 € par jour.

\* L'Etat vous rembourse la différence sous forme de réduction d'impôts.

Crédits photos :  
Patrick Messina (médiathèque AXA),  
Bernard Braesch,  
Pascal Disdier (CNRS - MISHA),  
Catherine Schroeder,  
Klaus Stöber,  
Fondation Université de Strasbourg  
Conception graphique :  
Bernadette Bayle Communication  
Imprimeur : IREG  
Imprimé sur papier certifié PEFC 100%

## BULLETIN DE DON

Vous souhaitez :

- ✓ Aider une structure qui vous tient à cœur dans son développement
- ✓ Accroître l'attractivité et soutenir le rayonnement de l'Université de Strasbourg ?

Alors, vous pouvez nous soutenir en faisant un don à la Fondation Université de Strasbourg. Comment ? C'est très simple :

✓ Si vous habitez en France, remplissez ce formulaire et retournez-le accompagné d'un chèque à l'ordre de la Fondation Université de Strasbourg à l'adresse suivante :

Fondation Université de Strasbourg  
Service des dons  
8 allée Gaspard Monge - BP 70028  
F-67083 Strasbourg Cedex

Nous vous ferons rapidement parvenir un reçu fiscal qui vous permettra de déduire une partie de ce don de vos impôts.

✓ Si vous n'habitez pas en France, une solution existe pour les dons transnationaux. Contactez-nous directement à : [campagne@unistra.fr](mailto:campagne@unistra.fr)

Civilité :  Madame  Mademoiselle  Monsieur

Nom : .....

Prénom : .....

Adresse : .....

.....

.....

Téléphone : ..... Courrier électronique : .....

Je souhaite faire un don de ..... € à la Fondation Université de Strasbourg.

Je choisis de  ne pas le flécher  
 le flécher à .....

Par ailleurs  J'accepte  Je n'accepte pas que mon nom apparaisse  
en tant que donateur (voir programme de reconnaissance)

Fait à ..... le ..... / ..... / 20 .....

Signature



**FONDATION**

UNIVERSITÉ DE **STRASBOURG**



8 allée Gaspard Monge - BP 70028 - F - 67083 Strasbourg Cedex - [campagne@unistra.fr](mailto:campagne@unistra.fr)