

L'UNIVERS EN IMAGES

Des images pour comprendre l'Univers

3 nov.

» par **Hervé Wozniak**

» Astronome, directeur de l'Observatoire Astronomique de Strasbourg

» Quelles grandes questions animent la communauté des astrophysiciens ? Quels outils utilisent-ils pour explorer l'Univers ? Quels astres observer en priorité ? Comment tirer une information scientifique d'une image astronomique ? L'Observatoire de Strasbourg a inventé le concept d'Observatoire virtuel et participe aujourd'hui à son déploiement. En quoi est-ce devenu un outil majeur pour la communauté astrophysique mondiale ?



Observer la Terre

La télédétection au service des acteurs de la gestion des catastrophes majeures

10 nov.

» par **Paul de Fraipont**

» Directeur du SERTIT, Service régional de traitement d'image et de télédétection, Illkirch-Graffenstaden

» Depuis Spoutnik, plus de 5000 satellites artificiels ont été lancés et temporairement placés en orbite autour de la Terre. Quels sont les différents types de satellites ? Quelles sont leurs principales applications ? A Illkirch-Graffenstaden, le SERTIT s'est spécialisé dans la prévention et la gestion des risques naturels à une échelle mondiale. En cas de catastrophe naturelle, comment réagir rapidement et efficacement ? Comment travailler en amont pour prévenir ces risques ?



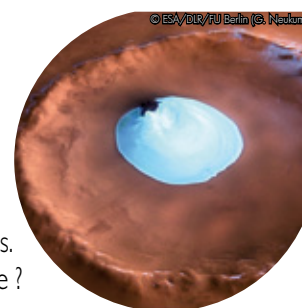
Explorer le Système solaire, zoom sur Mars et Saturne

17 nov.

» par **Jean-Pierre Lebreton**, ancien responsable scientifique de la mission «Cassini-Huygens», ESA

» Et **Olivier Witasse**, responsable scientifique des missions d'exploration martiennes, ESA

» Depuis les premières sondes Voyager, l'exploration du Système solaire a permis de nombreuses découvertes, parfois inattendues. Que sait-on aujourd'hui des principaux astres du Système solaire ? Quelles sont les grandes missions d'exploration programmées dans les prochaines décennies par l'Agence spatiale européenne ? Qu'en est-il de la recherche d'une vie extraterrestre sur Mars et sur les satellites de Jupiter et Saturne ?



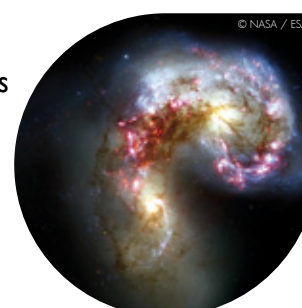
Lumières d'étoiles. Les couleurs de l'invisible.

24 nov.

» par **André Brahic**

» Astrophysicien, CEA de Saclay, Université Paris VII Denis Diderot

» «Des images nouvelles, inouïes, qui font réfléchir. À quoi ressemble l'Univers ? De quoi est-il fait ? Quels objets insolites abrite-t-il ? Des images étonnantes qui invitent à la méditation. Quelle est notre place dans l'Univers ? D'où venons-nous ? Sommes-nous seuls ? Des images extraordinaires qui nous émerveillent. Sous toutes les lumières, le ciel dévoile sa richesse, sa diversité, sa complexité, sa beauté.»



P
R
O
G
R
A
M
M
E

Les Conférences du Jardin des Sciences

Rencontres et débats avec des scientifiques

2011
ANNÉE INTERNATIONALE
DES FORÊTS
septembre - octobre 2011

L'UNIVERS EN IMAGES
novembre 2011

Entrée libre, ouverte à tous

Rendez-vous les jeudis à 18 h

Amphithéâtre Fresnel
Institut de Physique
3 rue de l'Université à Strasbourg

> Un renseignement ? Contactez-nous :
Jardin des Sciences de l'Université de Strasbourg
03 68 85 05 24 - <http://jardin-sciences.unistra.fr>
Rejoignez notre page Facebook

> Retrouvez certaines conférences en ligne :
<http://audiovideocours.u-strasbg.fr>

© C. Mayhew & R. Simmon (NASA/GSFC), NOAA/NGDC, DMSP Digital Archive

D'après la présentation de l'ouvrage «Lumières d'étoiles. Les couleurs de l'invisible», Odile Jacob, 2008

Vie et travail d'un biologiste en forêt tropicale

29 sept.

» par **Sylvain Hugel**

» Neurobiologiste et entomologiste, Institut des Neurosciences Cellulaires et Intégratives de Strasbourg

» Partir en mission naturaliste en forêt tropicale relève souvent de l'aventure scientifique. Sylvain Hugel, entomologiste, explore régulièrement certaines îles de l'Océan Indien. Il s'y intéresse tout particulièrement aux insectes chanteurs. Comment prépare-t-il une mission ? Quel est son quotidien sur le terrain ? Comment tire-t-il une information scientifique des milieux qu'il étudie ? Quelles découvertes ses missions lui ont-elles permis de réaliser ?



Les forêts françaises face aux changements globaux

6 octobre

» par **Vincent Badeau**

» Ingénieur de recherche en bioinformatique, unité mixte de recherche Écologie et écophysiologie forestières, Inra, Nancy

» Selon les prévisions du GIEC, en 2100, les températures moyennes alsaciennes pourraient correspondre à celles de Montpellier aujourd'hui. À cette augmentation de température moyenne s'ajoutera peut-être une recrudescence d'événements climatiques extrêmes (sécheresses, canicules, tempêtes). Comment évolueront les forêts françaises au cours des prochaines décennies ? Comment anticiper ces changements pour protéger les écosystèmes ?



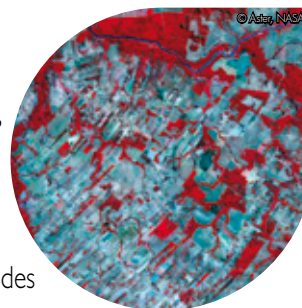
Quels nouveaux moyens pour prévenir la déforestation ?

13 octobre

» par **Romain Pirard**

» Docteur en économie de l'environnement, Institut du développement durable et des relations internationales, Paris

» Quelles sont les causes de la déforestation ? Comment la prévenir ? Comment impliquer les populations locales dans la protection des forêts ? Comment parvenir à accroître la surface des terres agricoles tout en préservant les territoires forestiers ? La reconnaissance économique des services écologiques rendus par les forêts permettra-t-elle de préserver ces écosystèmes ?



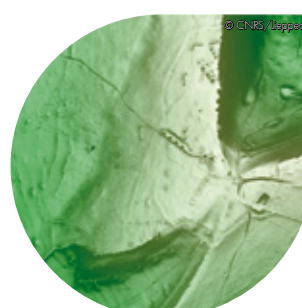
Archéologie des forêts alsaciennes, une exploration du sol

20 octobre

» par **Dominique Schwartz**, Professeur en pédologie et en biogéographie, Laboratoire Image Ville Environnement

» Et **Eric Boës**, archéologue, adjoint scientifique en charge de l'Alsace, Inrap

» Au fil des peuplements successifs depuis le Néolithique, le sol alsacien n'a cessé de changer de visage. L'imagerie LIDAR permet aujourd'hui de voir à travers la végétation forestière pour révéler l'histoire des sols. Quelle a été cette histoire ? A quoi ressemblait l'Alsace avant l'arrivée des premiers hommes ? Comment ont-ils successivement modifié les paysages selon leur culture et leurs moyens de subsistance ?



Films-conférences
dans le cadre
de la Fête
de la science

Regards sur les peuples Tupi aujourd'hui : Guyane et Nord-Est du Brésil

Au village des sciences, situé au Palais universitaire

Samedi 15 octobre à 15h

» **Allons enfants de Camopi** - Réalisation : Yves de Peretti

» Discussion animée par **Éric Navet**, directeur du Département d'ethnologie de l'Université de Strasbourg

» Camopi est la troisième plus grande commune de France. Située en Guyane, sa population est principalement constituée d'indiens Teko et Wayampi. Comment les politiques dites de «développement» impactent-elles leur quotidien ? Comment font-ils face à l'orpaillage clandestin, à la dégradation de la forêt et aux risques d'un tourisme incontrôlé ?

Dimanche 16 octobre à 15h

» **Irmaos no mundo** - Réalisation : Thydewa

» Discussion animée par **Colette Riehl**, doctorante en ethnologie, Université de Strasbourg

» Les indiens Tupinamba et Tumbalala vivent dans l'État de Bahia du nord-est du Brésil. Quelle est leur conception de la nature ? À quels problèmes sont-ils confrontés au quotidien et dans l'accès à la terre ?